

Импорт КМУ в Россию в первом полугодии 2012 года



16

Импорт 2008-2011

Тематика рынка краноманипуляторных установок (КМУ) является достаточно актуальной в последнее время для рынка строительного оборудования в целом. Поэтому в своих обзорах мы всё чаще обращаемся к его анализу. Причина такой популярности очень проста – рынок КМУ показывает положительную динамику на протяжении всего посткризисного периода. Кроме того, потенциал сегмента КМУ в России ещё далеко не исчерпал себя, и примером тому служат самые последние данные о российском импорте.

Для начала обратимся к данным последних четырёх лет. Минимальные по-

казатели рынка после продолжительного роста были зафиксированы в 2009 году – период пика мирового экономического кризиса. Несмотря на это, уже в 2010 году импорт увеличился в 2,3 раза относительно аналогичного периода 2009 года. В 2011 году в Россию было ввезено более 8 тыс. единиц краноманипуляторных установок, что превышает показатели 2008 года (который является наиболее удачным для продавцов подъёмной техники) на 9%, а показатели 2010 года – практически в два раза. Важную роль для рынка КМУ играет его разделение на сегмент новых и поддержанных кранов. Доля новой техники в импорте за последние четыре года находилась на уровне 40-43%. Исключени-

ем стал 2009 год, когда ввоз новых КМУ сократился почти в восемь раз, что напрямую отразилось и на их доле, которая составила чуть более 22%.

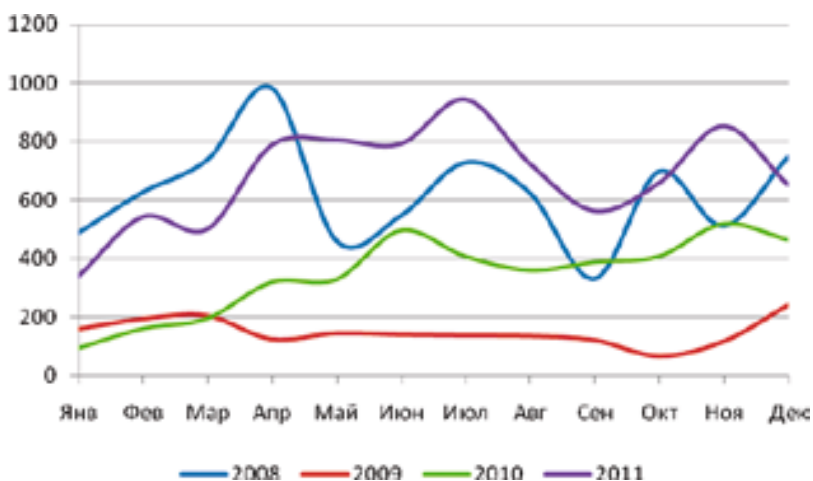
Импорт январь-июнь 2012 года

Данные импорта КМУ за первое полугодие 2012 года подтверждают факт общей заинтересованности российских участников рынка в приобретении соответствующего подъёмного оборудования. При этом рост показателей ввоза в рассматриваемом периоде превысил все ожидаемые прогнозы. По итогам января-июня 2012 года в Россию было ввезено более 5200 единиц новых и



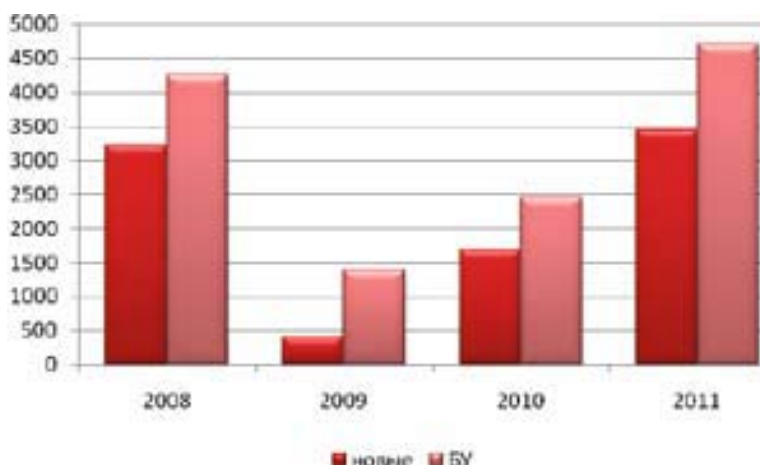
Динамика российского импорта КМУ в 2008-2011 гг., шт.

Источник: ID-Marketing, по данным ФТС



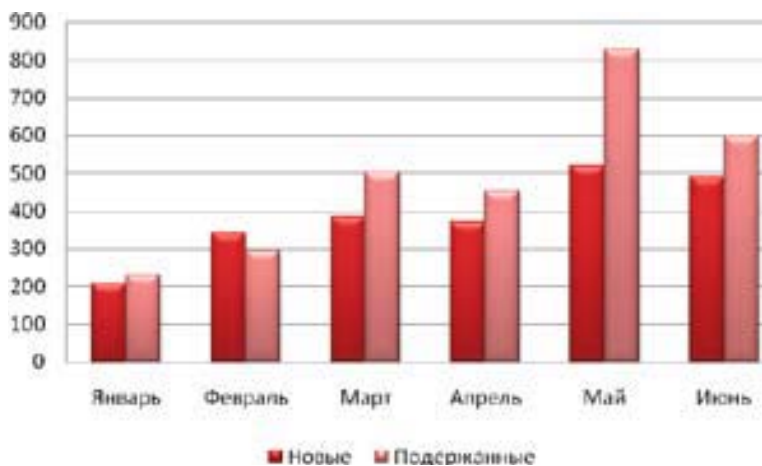
Возрастная структура российского импорта КМУ за 2008-2011 гг., в шт.

Источник: ID-Marketing, по данным ФТС



Динамика российского импорта КМУ в первом полугодии 2012 года, шт.

Источник: ID-Marketing, по данным ФТС



поддержанных краноманипуляторных установок, что является абсолютным рекордом ввоза данного оборудования на территорию нашей страны. Показатели начала 2012 года оказались на 38,6% выше полугодовых показателей не только 2011 года, но и на 35,9% выше аналогичных показателей 2008 года.

Импорт новых КМУ

Заметно изменилась марочная структура ввоза новых краноманипуляторных установок в Россию. Если по итогам 2011 года лидерство Palfinger не вызвало сомнений, то за январь-июнь 2012 года конкуренты уже вплотную приблизились к австрийцам. Несмотря на 23%-й рост показателей импорта КМУ Palfinger, в рассматриваемом периоде их доля осталась на уровне 2011 года, а именно в пределах 26%.

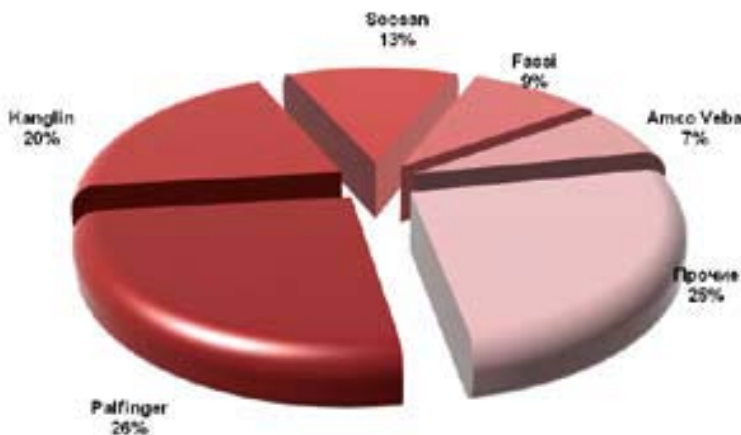
Главными «возмутителями спокойствия» являются южнокорейские компании. Одна из них – Kanglim. Показатели роста ввоза техники данной марки в Россию впечатляют. Если в 2008 году в нашу страну было импортировано всего 43 краноманипуляторные установки, то по итогам 2011 года данная марка вошла в тройку лидеров, увеличив объёмы ввоза КМУ за этот период более чем в 10 раз. В рассматриваемом периоде темпы роста также высоки: уже за январь-июнь 2012 года в Россию было импортировано почти на 5% больше краноманипуляторных установок, чем за весь минувший 2011 год. Данный факт заметно отразился на доле южнокорейского производителя, которая за первое полугодие 2012 года составила 20% (в 2011 году доля составляла 13%).

История марки Kanglim насчитывает более чем три десятка лет. Ещё одному представителю Южной Кореи Soosan Heavy Industries, который буквально ворвался в тройку лидеров, нет ещё и двадцати. Несмотря на это, объёмы импорта КМУ Soosan в Россию за первое полугодие 2012 года нельзя не отметить. Если в 2011 году марка Soosan занимала шестое место с долей всего 6%, совершенно другая ситуация в январе-июне 2012 года: на 36% превышены показатели всего 2011 года, и доля марки Soosan увеличилась до 13%.

Далее идут европейские производители, которые заметно сдали свои позиции. На четвёртом месте Fassi. Импорт

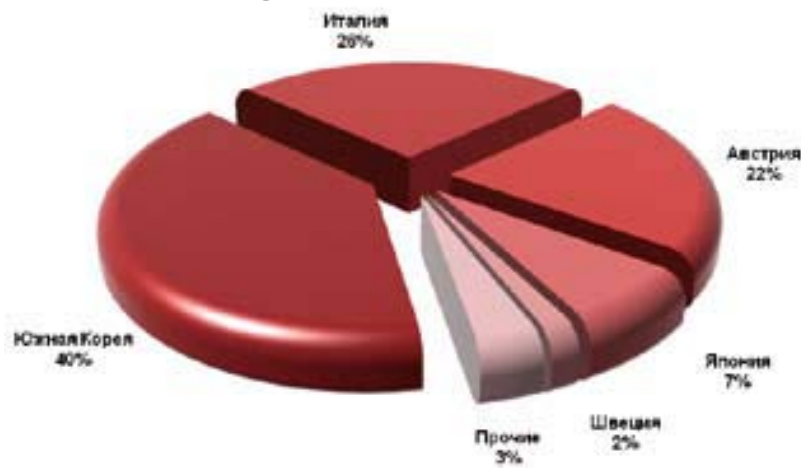
Импорт основных марок новых КМУ в Россию в первом полугодии 2012 года, %.

Источник: ID-Marketing, по данным ФТС



Основные страны-производители КМУ, импортированных в Россию в первом полугодии 2012 года (новые), %.

Источник: ID-Marketing, по данным ФТС



Основные получатели новых КМУ в первом полугодии 2012 года, %.

Источник: ID-Marketing, по данным ФТС



итальянской марки в Россию за первое полугодие 2012 года сократился к аналогичному периоду 2011 года практически на 20%. Доля с 14% упала до 9%. Компания Amco Veba в рассматриваемом периоде сохранила свою 7%-ю долю благодаря росту показателей импорта в сравниваемых периодах 2011 и 2012 годов на 54%.

Впервые лидером среди стран, где были собраны КМУ, впоследствии импортированные в Россию, по итогам первого полугодия 2012 года стала Южная Корея. Причём доля азиатской страны составила сразу 40%. Основу импорта КМУ южнокорейского производства, кроме уже упомянутых Kanglim и Soosan, также составила марка Dongyang. Кроме того, на южнокорейском заводе Cargotec Korea Limited было выпущено 18 краноманипуляторных установок Hiab, которые были растаможены в России в январе-июне 2012 года.

Италия является мультибрендовой страной в отношении производителей КМУ. Среди основных марок, ввезённых в Россию за рассматриваемый период, можно отметить Fassi, Amco Veba, Vofiglioli, Ferrari, Effer и PM. Также в Россию было импортировано 92 краноманипуляторные установки Palfinger итальянской сборки. Ещё 509 КМУ Palfinger было выпущено в Австрии, которая с этим показателем находится на третьей позиции.

Япония представлена марками Unic и Tadano. Импорт КМУ HIAB шведского производства позволил скандинавской стране занять пятую позицию.

Изменения марочной структуры не могли не отразиться и на рейтинге основных получателей краноманипуляторных установок. Тем не менее, по итогам первого полугодия 2011 года лидер прежний. Только восемь КМУ марки Palfinger не были растаможены «Палфингер Кран Рус», которое является совместным предприятием концерна Palfinger (Австрия) и Группы КРАФТ ИНВЕСТ (Россия), а также эксклюзивным дистрибьютором Palfinger на территории Российской Федерации и стран СНГ.

Нельзя не отметить одну из самых главных новостей последних лет, связанную с лидером рынка краноманипуляторных установок. Поглощение Группой Palfinger ЗАО «ИНМАН» («Ишимбайские Нефтяные Манипуляторы»). ИНМАН является ведущим российским производителем кранов-манипуляторов и владеет двумя производственными базами.

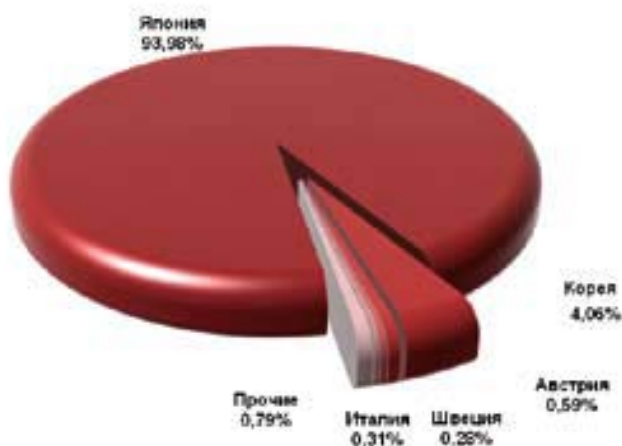
ООО «АС Гидравликс», которое на протяжении последних двух лет находилось





Основные страны-производители КМУ, импортированных в Россию в первом полугодии 2012 года (подержанные), %.

Источник: ID-Marketing, по данным ФТС



на второй позиции, уступило своё место ООО «Сан Ко», которое занимается растаможкой азиатской техники. ООО «Байкалтрансгруп» и ООО «Чайка-НН» с одинаковыми долями замыкают пятерку ведущих получателей краноманипуляторных установок, импортированных в Россию в первом полугодии 2012 года.

Импорт подержанных КМУ

Как и прежде, основная масса ввезённых в Россию подержанных КМУ собрана в Японии. В разные периоды их доля колебалась в пределах 90-95%. В первом полугодии 2012 года это практически 94%. Если суммировать объёмы импорта всех азиатских стран в рассматриваемом периоде, то их доля составит более 98%. Основная доля получателей такой техники – индивидуальные предприниматели Приморского края.

В заключение хотелось бы отметить, что импорт КМУ продолжает набирать обороты. При этом всё меньше остаётся вопросов по поводу присутствия азиатских производителей на отечественном рынке в сегменте новой техники – последние данные подтверждают, что, при текущей динамике ввоза, уже в этом году возможна смена лидера.

Не стоит забывать и о смежных рынках. Рост спроса на КМУ несомненно отразится на сегменте кранов на автомобильном ходу грузоподъёмностью до 25 тонн, которые в последнее время всё больше заменяются именно краноманипуляторными установками. ■

Андрей Ловков,
коммерческий директор
ID-Marketing



ID-Marketing – динамично развивающаяся исследовательская компания. Одно из основных направлений деятельности – постоянное изучение тенденций и мониторинг показателей автомобильного рынка. Особенности продуктов IDM являются объективность и полнота информации о рынке, которые обеспечиваются профессиональным подходом к обработке исходных данных и прогрессивным программным обеспечением. Аналитики компании ежемесячно готовят отчеты различной глубины и детализированности по всем сегментам автомобильного рынка.
www.id-marketing.ru